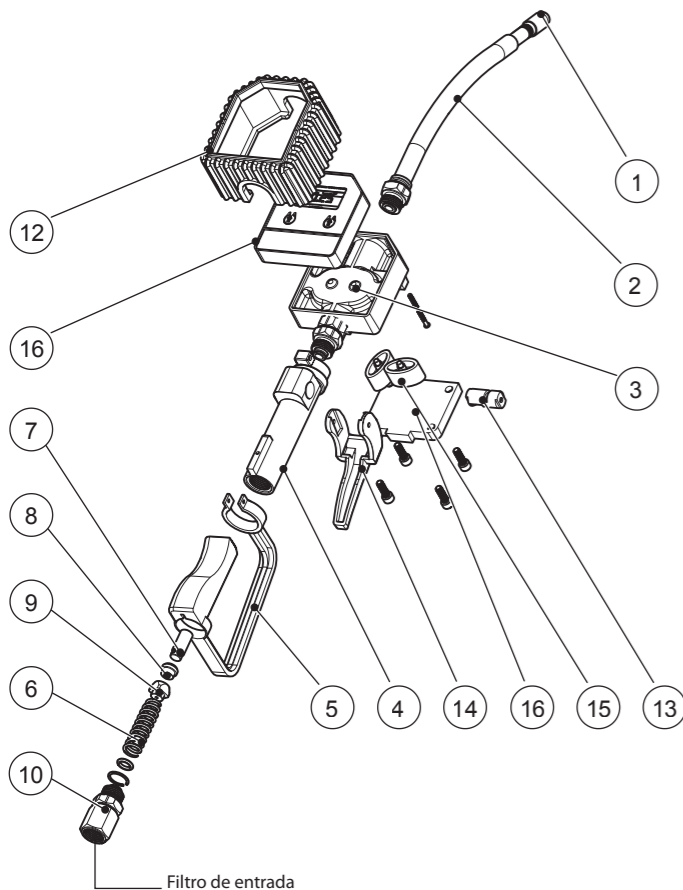


Despiece



REF	DENOMINACIÓN
1	Pico Antigoteo
2	Manguera
3	Cuerpo
4	Empuñadura
5	Agarre
6	Resorte válvula
7	Buje superior válvula
8	Goma válvula
9	Buje soporta goma válvula
10	Acople manguera empuñadura
11	Plaqueta electrónica
12	Goma protectora
13	Leva
14	Gatillo
15	Engranajes
16	Tapa engranaje

Garantía

1. Garantizamos al comprador o usuario que los equipos Vulcano no acusan defecto alguno de fabricación que dificulte su uso o servicio normal.

2. Alcance y lugar de la cobertura: la presente garantía limita nuestra obligación a reparar, o a nuestra opción reemplazar, sin cargo alguno en nuestra fábrica o, si correspondiera en nuestros distribuidores/service autorizados, cualquier pieza que resulte defectuosa dentro del término establecido en esta garantía (punto 3) y siempre y cuando el defecto sea comprobado a nuestra entera satisfacción.

3. Duración de la garantía: el plazo de la garantía se cuenta a partir de la fecha de factura de compra del mismo, siendo exclusivamente 12 meses. Para hacer efectiva la garantía se debe presentar la factura de compra.

4. Exclusiones: esta garantía no se hará efectiva en caso que el equipo hubiera sufrido accidentes, negligencia, mal trato o uso inadecuado, o cualquier daño sufrido por causa de incendios, inundaciones, estragos, caso fortuito o fuerza mayor; reparación por personal no autorizado.

5. Aclaraciones: no constituyen defecto de fabricación ni están amparados por esta garantía ninguno de los siguientes casos, siendo su reposición o reparación exclusivamente por cuenta y orden del usuario: cuando haya daño ocasionado por el transporte en cualquiera de sus formas o entrega; cuando el equipo esté instalado en un lugar y/o condición inadecuada; cuando no se le haya efectuado el mínimo de mantenimiento exigido en este manual.

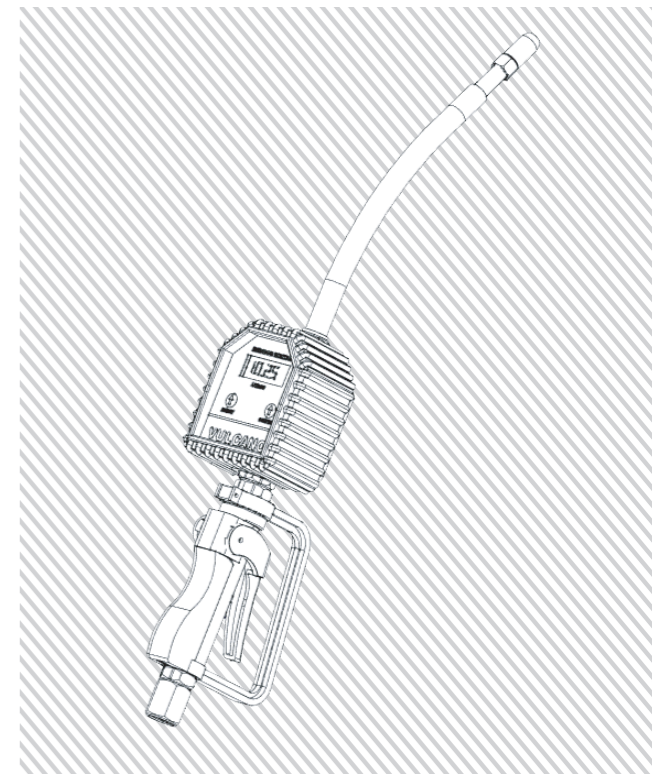


Para mayor información comuníquese con nuestro servicio técnico
Tel. +54 03564 420882 / 434095 - oftécnica@vulcanolubricacion.com.ar
o en nuestra web www.vulcanolubricacion.com.ar

VULCANO

Manual del usuario

PISTOLA CUENTA LITROS DIGITAL PARA ACEITE MA310



Descripción

Este instrumento de medición, es particularmente indicado para su uso en las instalaciones de lubricantes, estaciones de servicio, concesionarios empresas de transporte, etc; por cuanto permite controlar en el interior de los mismo, los movimientos de aceite. Los cuenta litros son instrumentos dotados de dos engranajes ovales y una plaqueta electrónica capaz de revelar, mediante un sensor las cantidades de fluidos de pasan a través de ellos, dándole señalización sobre un display de cristal líquido

Equipo con los siguientes accesorios:

Alimentación: dos pilas AAA

Teclado de membrana

Display de cuatro dígitos

Pico anti goteo

Niple y caño rígido giratorio

Datos técnicos

Código	MA310
Peso (kg)	1,3
Rosca de conexiones	1/2 Gas H
Capacidad	1a 50lts/min
Viscosidad máxima	SAE 5
Viscosidad mínima	SAE 240
Rango de presión mínima	1bar
Rango de presión máxima	40 bar
Precisión	+ - 0,5%
Calibración según viscosidad del fluido	

Instrucciones de montaje y uso

1. Poner en marcha el equipo (bomba o dispensador)
2. Accionar el gatillo de la pistola para que comience a salir fluido por la manguera. El display se encenderá y mostrará la cantidad de litros despachados
3. Cuando se termina de despachar, se deberá cerrar el pico antigoteo que se encuentra en el extremo de la manguera de salida, esto evitará la pérdida del aceite que queda

- dentro de la pistola, transcurrido un minuto el display se apagará automáticamente.
4. Si el display está apagado y se desea visualizar el último valor despachado, se debe presionar una vez el botón RESET.
 5. Para colocar el display en cero se deberá presionar el botón RESET.

Funciones del display

Despacho

Mientras se acciona la Pistola, el display muestra la cantidad de litros despachados.

Ejemplos



Para poder visualizar el Caudal que está despachando la bomba, se deberá mantener presionado el botón de Control, el display mostrará el valor en lit/min.



Estado de movimientos

Presionando el botón Control durante 3 segundos aproximadamente, aparecerán en secuencia de 5 segundos las siguientes lecturas

Accu → 0001 Cantidad de veces que pasó por 1000 los litros acumulados

Lit → 328.6 Cantidad de litros acumulados con una apreciación de un decimal

bAt → 10 Cantidad de veces que se retiraron las baterías

En este caso en particular, se puede leer que la cantidad de veces que paso por 1000 litros fue 1 y el acumulado es 328,6 litros por lo que la cantidad total de litros despachados fue de 1328,6 y las baterías se retiraron 10 veces.

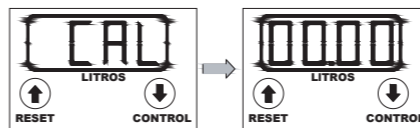
Calibración

! IMPORTANTE

Leer todos los pasos antes de iniciar el proceso

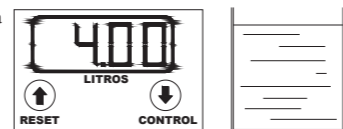
La Pistola deberá ser calibrada cada vez que se modifique la viscosidad del aceite a utilizar, dicha viscosidad se modifica cuando:
 - Se cambia el tipo de aceite (por ejemplo SAE 40 a SAE 80)
 - La temperatura ambiente cambia en más de 15 grados centígrados

1. Controlar que no haya presencia de aire en los conductos, de lo contrario, despachar aceite hasta que no salga aire (el flujo debe ser continuo).
2. Mantener presionados los botones de Reset y Control, hasta que la palabra CAL quede fija en el display.



Si no se realiza ninguna actividad una vez que se entra al modo de calibración, al cabo de 10 segundos se mostrará en la pantalla "ERR"

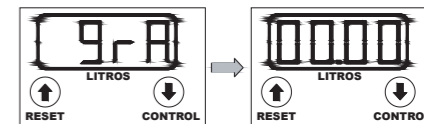
3. Despachar en un envase graduado la cantidad patrón.
4. Si la Cantidad Patrón no coincide con la Cantidad Medida, se deberá corregir el valor mediante las teclas Reset (flecha hacia arriba) control (flecha hacia abajo)



RECOMENDACIÓN

Tener en cuenta que para bombas con un caudal hasta 3 lit/min, la cantidad patrón podrá estar comprendida entre 1 y 3 lit, cuando la bomba posee un caudal mayor la cantidad patrón deberá estar entre 3 y 6, con esto se asegura la precisión en el calibrado.

5. El grabado del nuevo valor de calibración se realiza automáticamente transcurrido 10 segundos desde la última presión de tecla o despacho de fluido, cumplido esto se mostrará en el display la siguiente secuencia (quedando el equipo calibrado).



Mantenimiento

Limpieza del filtro de entrada

1. Desenroscar la pistola de la manguera
2. Retirar el filtro
3. Limpiar y volver a montarlo
4. Enroscar la pistola en la manguera, previamente colocar sellador (teflón) en la rosca.

Limpieza de engranajes

1. Desenroscar los tornillos y retirar la tapa (ref. 16)
2. Retirar los engranajes (ref. 15)
3. Limpiar y volver a montarlos respetando la posición de los imanes
4. Colocar la tapa y enroscar los tornillos

Diagnóstico y Solución de problemas

Defecto	Causa	Solución
Lectura borrosa o destellante	Batería agotada	Reemplazar la batería
Falta de precisión en la medición	Error de Calibración	Calibrar el contador siguiendo el proceso de calibración
Caudal Reducido	Filtro obstruido	Limpiar el filtro
El contador cuenta aunque el display este en cero	Engranajes bloqueado	Limpiar los engranajes